

1 LE LAC BLEU

Watten

Ce lac doit sa couleur bleue caractéristique, parfois teintée de vert, à l'argile présente dans ses eaux. C'est une ancienne carrière exploitée jusqu'aux années 1980 pour la fabrication de tuiles. Le site a été transformé en espace naturel et abrite une faune variée, comme le faucon crécerelle, le chevreuil, le sanglier ou encore la couleuvre. Aménagé pour les promeneurs, le Lac Bleu est également un lieu propice à la pêche.



Informations pratiques : Ouvert toute l'année, accessible aux personnes à mobilité réduite. Chiens autorisés tenus en laisse. Accès aux berges et au lac interdit.
Comment s'y rendre : Empruntez la route de Cassel (RD26) jusqu'au parking du site naturel du Lac Bleu.

À découvrir à proximité

Chemin piéton (3 km) (D)
Sentier de la Montagne de Watten (1,1 km) (D)
Sentier de l'Ange gardien (16 km) (D)

Les rives de l'Yser (27 km) (P)

Gîte du Cluse La Cambuse Le Blockhaus d'Éperlecques Le Moulin de Watten

2 LES SOURCES DE LA HEM

Escoevilles

La rivière de la Hem serpente à travers le Parc naturel régional du sud-ouest vers le nord-est. Sa source est située en plein cœur du village, le long de la place du marais et de l'ancienne motte castrale. La Hem parcourt 26 km avant de rejoindre les secteurs artificialisés de la plaine flamande à Polincove. La Hem longe prairies et petits bois, abritant une faune discrète : oiseaux, poissons et insectes qui y trouvent un milieu favorable offrant un cadre paisible propice à la promenade et à l'observation de la nature.



Informations pratiques : Site ouvert toute l'année et accessible à tous
Comment s'y rendre : Le sentier du Pays de la Craie démarre depuis le parking de la place du Marais.

À découvrir à proximité

Au Pays de la craie (2,5 km) (D) Boulangerie d'Escoevilles Fromagerie d'Isa

Liaison douce Escoevilles - Lumbres (21 km) (D)

3 LA FORÊT DE DESVRES

Desvres

Autrefois propriété royale, la forêt de Desvres a rejoint le domaine de l'État à la fin du XVIII^e siècle. Traversée par de petits ruisseaux et ponctuée de zones humides, elle doit sa richesse à ses sols argileux et sableux qui retiennent l'eau. Dominée par les chênes et les hêtres, elle abrite notamment le célèbre Chêne à huit bras qui doit son nom à son immense circonférence : quatre personnes se tenant la main suffisent à peine pour en faire le tour.



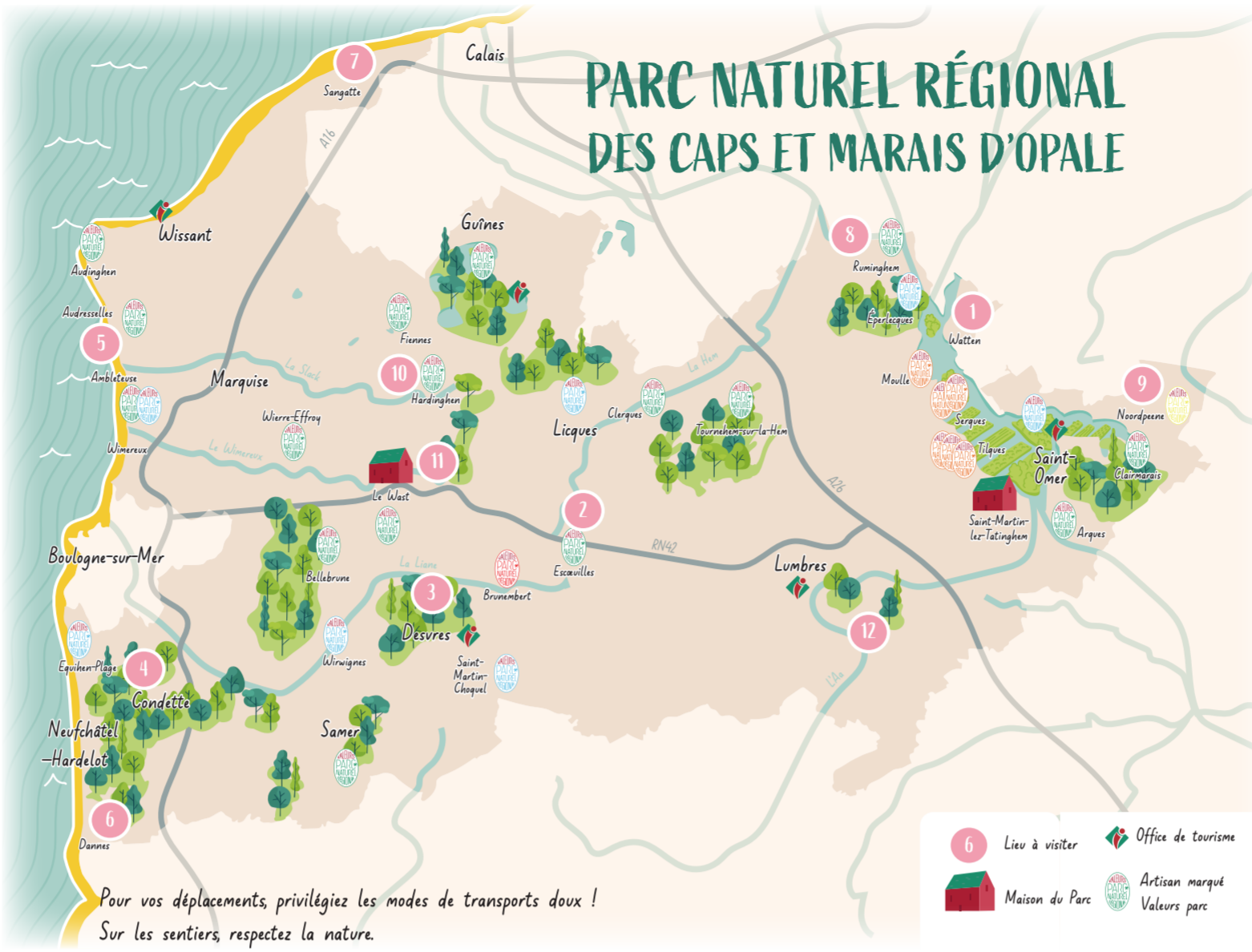
Informations pratiques : Site ouvert toute l'année.
Comment s'y rendre : Plusieurs sentiers de randonnée partent du parking de la rue Jean-Jaurès, en face du musée de la Céramique, ainsi que du parking situé en contrebas, derrière le musée.

À découvrir à proximité

Sentier des Haillures (19 km) (D) La Cité des potiers (31 km) (D) Le Bois des Monts (14 km) (D)

Circuit architectural (2,5 km) (D) Gîte de la Chevêche Gîte de la Poterie

Office de Tourisme Desvres-Samer Musée de la Céramique Maison du Cheval Boulonnais



Pour vos déplacements, privilégiez les modes de transports doux !
Sur les sentiers, respectez la nature.

4 LA FORÊT D'ÉCAULT

Saint-Étienne-au-Mont

Entre Boulogne-sur-Mer et Harde- lot-Plage, la forêt d'Écault offre un cadre naturel varié entre pins, dunes et littoral. En quelques kilomètres, on passe de l'ambiance boisée aux vastes dunes qui bordent la mer. Le site abrite également une biodiversité remarquable et conserve des vestiges historiques, tels que le Chemin des Juifs, construit par des milliers de prisonniers, ainsi que des blockhaus édifiés lors de la construction du mur de l'Atlantique. Un lieu idéal pour une balade nature en famille, entre découverte et grand air.



Informations pratiques : site ouvert toute l'année.
Comment s'y rendre : Suivez la D119 en direction d'Écault puis stationnez au parking gratuit de la Maison de la Nature, principal point d'accès aux sentiers.

À découvrir à proximité

Sentier des Ifs (4 km) (D) Sentier des grands pins (2,6 km) (P) Sentier du communal d'Écault (3,5 km) (D) Sentier de la Warenne (10 km) (D) Gîte de la Petite Plage Circuit de la Buqueuse (20 km) (P) Circuit du château d'Hardelet (27 km) (P) Château d'Hardelet

5 LES DUNES DE LA MANCHUE

Audresselles

Les Dunes de la Manchue à Audresselles sont un site naturel exceptionnel, classé Natura 2000. Ces dunes décalcifiées sont âgées de plus de 5000 ans. Dessus, on y trouve des arbustes comme l'argousier, arbustes qui abritent de temps à autre des Vipères péliades, une espèce protégée.



Informations pratiques : site ouvert toute l'année.
Comment s'y rendre : Depuis le parking de l'avenue des Flobarts, rejoignez les dunes de la Manchue et le sentier des pêcheurs.

À découvrir à proximité

Sentier du Cap Gris-Nez (27 km) (P) Sentier du pêcheur (1 km) (D) Le sentier du Mont de la Louve (16 km) (P) Vélo Maritime EuroVélo 4 (P)

De Cap en Cap Les Margats de Raoul Village Artés Cap d'Opale Caroline Généau Guide Nature Fort d'Ambleteuse Musée 39-45

PARC NATUREL RÉGIONAL DES CAPS ET MARAIS D'OPALE

LES ARTISANS LABELLISÉS VALEURS PARC



ESTAMINETS
• ARQUES - Le Groët de Marie - 03 21 11 13 47
• AUDINGHEN - Les Margats de Raoul - 03 21 32 96 37
• AUDRESSSELLES - De Cap en Cap - 03 21 32 98 79
• CLERQUES - La Taverne du Semeur - 03 91 91 73 37
• CLAIRMARAIS - La Baguennette - 03 21 39 15 15
• ESCOEUILLES - Boulangerie d'Escoevilles - 03 21 32 34 65
• GUINES - Saint Joseph village - 03 21 35 64 05
• HARDINGHEN - Au Lion d'Or - 03 21 82 09 96
• RUMINGHEM - La Cambuse - 03 21 82 37 45
• TOURNEHEM-SUR-LA-HEM - Café de la mairie - 03 21 35 61 47
• WIERRE-EFFROY - L'Eau à la Bouche - 03 21 87 16 43



HÉBERGEMENT
• AMBLETEUSE - Le Cap d'Opale (village vacances) - 03 21 32 63 00
• ÉPERLECCQUES - Gîte du Cluse - 06 75 05 06 60
• ÉQUIHEN-PLAGE - Gîte de la Petite Plage - 06 84 58 52 30
• LICQUES - Le Tipi - 06 50 15 39 85
• ST-MARTIN-CHOQUEL - Gîte de la Chevêche - 06 18 57 15 53
• SAINT-OMER - Gîte Chez Batistin - 03 21 98 37 52
• WIRWIGNES - Gîte de la Poterie - 06 52 24 25 87



PRODUCTEUR DE FROMAGE
• BRUNEMBERT - La Fromagerie d'Isa - 06 52 21 64 96



APICULTEUR
• NOORDPEENE - La Miellerie du Coin perdu - 03 21 12 10 79



PRODUCTEURS DE CAROTTES DE TILQUES
• TILQUES - La ferme Bédague - 06 15 68 81 90
• TILQUES - Stéphane GHERAERT - 06 25 41 36 02 (vente à la ferme sur réservation)
• TILQUES - La Cressonnière de Tilques - 06 69 09 62 14
• SERQUES - Au jardin de Serques - 06 58 15 11 39
• MOULLE - Pascal GUILBERT - 06 77 64 45 59
• SERQUES - La Tilquoise - 06 77 19 43 21



GUIDES NATURE
• AMBLETEUSE - Caroline GÉNEAU - 06 81 01 39 85
• LE WAST - Juliette VINCENT - 06 58 70 20 10
• FIENNES - Francine VANGHEN - 06 88 77 62 49



PRODUCTEURS DE VIANDE ISSUE DE L'ÉLEVAGE À L'HERBE
• BELLEBRUNE - La Ferme de Gobricque - 06 30 48 61 37 (vente à la ferme sur commande)
• SAMER - La Ferme du Fort Manoir - 06 21 67 56 45 (vente à la ferme sur commande)

8 LE COIN NATURE DE RUMINGHEM

Ruminghem

Un coin nature est un espace de proximité aménagé dans un village pour favoriser la biodiversité locale. On y trouve par exemple des mares, des haies ou des vergers, et il sert à la fois de lieu de promenade et de support pédagogique. À Ruminghem, la création d'un coin nature a permis de réaménager une zone derrière la mairie en creusant deux mares pour améliorer l'écoulement de l'eau. Ce projet s'inscrit aussi dans un corridor écologique entre le marais audomarois et la vallée de l'Yser, offrant aux espèces des espaces de passage, de reproduction et de refuge.



Informations pratiques : site ouvert toute l'année.
Comment s'y rendre : Depuis le parking de la mairie, vous accédez facilement à l'aire de jeux et au coin nature de Ruminghem.

À découvrir à proximité

Chemin faisant autour du village de Ruminghem (11 km) (D) Les 3 Cayelles (33 km) (P) Bois et forêt (16 km) (D)

Blockhaus d'Éperlecques Moulin de Watten Forêt d'Éperlecques La Cambuse Gîte du Cluse

sentiers pédestres (D) départ du circuit dans le village
 sentiers cyclistes ou VTT (P) passage du circuit dans le village
 Bénéficiaires Valeurs Parc lieu de visite office de tourisme

Dans un espace naturel et afin de préserver la faune sauvage, il est préférable de tenir les chiens en laisse.

6 LES COTEAUX DE DANNES-CAMIERS

Dannes

Les coteaux de Danne et Camiers forment un ensemble de falaises calcaires anciennes, marquant l'extrémité sud de la cuesta du Boulonnais. Entretien grâce au pâturage ovin, ils conservent des pelouses calcaires riches en biodiversité, notamment en papillons comme l'Argus frêle. Ce site, géré par Eden 62, offre également de magnifiques panoramas sur l'estuaire de la Canche, les dunes du Mont Saint-Frieux et la plaine maritime picarde, illustrant l'évolution du littoral et la richesse des écosystèmes locaux.



Photo : Olivier Leclercq

Informations pratiques : site ouvert toute l'année.
Comment s'y rendre : Le petit parking des dunes du Mont Saint-Frieux, situé le long de la D940E2, permet d'accéder aux sentiers de randonnée.

À découvrir à proximité

Sentier de la Pomme d'Or (1,7 km) (D) Sentier du Mont Saint-Frieux (6,5 km) (D) L'Épitaphe (5 km) (P)

7 LES FALAISES FOSSILES

Sangatte

Les falaises fossiles de Sangatte constituent un géosite majeur du Geopark Transmanche. Prenez le temps de vous balader le long de ce littoral entre paysages rocheux et panorama ouvert sur la Manche, avec parfois une vue dégagée jusqu'aux côtes anglaises. Les falaises fossiles de Sangatte offrent la particularité d'observer différentes couches géologiques qui témoignent des variations du niveau marin au cours des millénaires. On peut notamment distinguer, à mi-hauteur de la falaise, les traces d'une ancienne plage aujourd'hui fossilisée.



Informations pratiques : site ouvert toute l'année. Attention aux éboulements et aux horaires des marées. Ne pas ramasser ou prélever de fossiles.
Comment s'y rendre : Garex-vous rue de l'Église puis rejoignez la plage de Sangatte.

À découvrir à proximité

Circuit La plage, les dunes, Louis Blériot (8 km) (P) Les Hauts de Sangatte (8 km) (D) Maison du Site des Deux Caps

OFFICES DE TOURISME

Office de tourisme
du Pays de Saint-Omer
Saint-Omer - 03 21 98 08 51

Office de tourisme
de Desvres-Samer
Desvres - 03 21 92 09 09

Service tourisme
Pays d'Opale
Guînes - 03 21 35 73 73

Office de tourisme
du Pays de Lumbrès
Lumbrès - 03 21 93 45 46

Office de tourisme de
la Terre des 2 Caps
Wissant - 03 21 82 48 00

Office de tourisme de la Ré-
gion d'Audruicq Oye-Plage
Audruicq - 03 21 00 83 83

Office de tourisme du
Boulonnais en Côte d'Opale
Boulogne-Mer - 03 21 10 88 10

MUSÉES ET LIEUX DE VISITES

Maison du Marais
Saint-Martin-lez-Tatinghem -
03 21 11 96 10

Maison du
Cheval Boulonnais
Samer - Contact via facebook

La Coupole Centre d'histoire
Wizernes - 03 21 93 45 46

Château d'Hardelot
Condettes - 03 21 21 73 65

Musée 39-45
Ambleteuse - 03 21 87 33 01

Maison du Site des Deux-Caps
Audinghen - 03 21 21 62 22

Maison de la Nature
Ardres - 03 21 82 89 27

Blockhaus d'Eperlecques
Eperlecques - 03 21 88 44 22

Maison de la Bataille
Noordpeene - 03 28 40 67 36

Maison des Archers et du
patrimoine
Watten - 03 21 88 27 78

Grange Nature
Clairmarais - 03 21 38 52 95

Musée Sandelin
Saint-Omer - 03 21 38 00 94

Musée de la Tour de l'horloge
Guînes - 03 21 19 59 00

Forteresse de Mimoyecques
Landrethun-le-N. - 03 21 87 10 34

Musée de la céramique
Desvres - 03 21 83 23 23

MAISON DU PARC NATUREL RÉGIONAL

Rue principale, Le Wast
03 21 87 90 90

www.parc-opale.fr

Parc Opale



SITES NATURELS ET ADRESSES INCONTOURNABLES EN CAPS ET MARAIS D'OPALE

ÉDITION
2026



BIENVENUE DANS LE PARC NATUREL RÉGIONAL DES CAPS ET MARAIS D'OPALE

Marais, collines, bocage, littoral...
Le Parc naturel régional des Caps et
Marais d'Opale vous offre une palette
unique de paysages à couper le souffle !

Les Caps et Marais d'Opale,
c'est un lieu de vie et de
refuge pour une faune et
une flore riches et fragiles.

Le territoire des Caps et Marais
d'Opale a reçu le label national
« Parc naturel régional » pour la
qualité de ses paysages, la richesse
de sa faune et de sa flore et pour
son patrimoine bâti et culturel.

10 154 COMMUNES
INTERCOMMUNALITÉS
2 DÉPARTEMENTS
1 RÉGION

se sont engagés à préserver
les patrimoines naturel, bâti
et culturel de ce territoire



LA MARQUE VALEURS PARC



Un Parc naturel régional, c'est
aussi des produits et des sa-
voir-faire locaux

La marque Valeurs Parc, col-
lective à tous les parcs naturels régionaux de
France, met en lumière ces producteurs, arti-
sans, hébergeurs et restaurateurs du territoire
engagés dans une démarche durable de
protection des patrimoines communs.

Consommer des produits et services mar-
qués Valeurs Parc, c'est avoir la certitude
de promouvoir une activité issue :

- du territoire du Parc naturel régional des Caps et Marais d'Opale,
- d'une entreprise qui cherche à réduire l'impact de son activité sur l'environnement,
- d'une entreprise qui participe à l'économie locale en choisissant de travailler avec des fournisseurs locaux.

80 %

de la biodiversité
du Nord et du Pas-de-Calais
se trouve en Caps
et Marais d'Opale

31

artisans, producteurs, hébergeurs
sont marqués Valeurs Parc
en Caps et Marais d'Opale

WWW.PARC-OPALE.FR
WWW.DESTINATION-PARC.FR

office de tourisme ? lieu de visite
Bénéficiaries Valeurs Parc
sentiers cyclistes ou VTT (P) passage du circuit dans le village
sentiers pédestres (D) départ du circuit dans le village

Les Agaches Camps (23,3 km) (P)

Le Mont Géant (13 km) (D)
Sentier des génévriers (3 km) (D)

A découvrir à proximité

Informations pratiques : Ouvert toute l'année.
Comment s'y rendre : Au départ du parking de la salle
Josse Heumez, empruntez les sentiers de randonnée en
direction du Mont Géant.

Le Mont Géant domine la vallée de l'Aa, un site marqué
par la nature, l'histoire et les légendes. Selon la tradition,
un géant endormi y serait enfoui, donnant au lieu une di-
mension mystérieuse. La vallée a connu une forte activité
industrielle grâce au fleuve, avec de nombreux moulins puis
des papeteries au XIXe siècle, contribuant à sa prospérité.
Quelques vestiges, comme des cheminées de briques, rap-
pellent encore ce passé lié aux minoteries et à une ancienne
brasserie. Le site présente aussi un intérêt archéologique
important, avec des traces d'occupation du Paléolithique et
du Néolithique, notamment aux Mardelles.



12 LE MONT GÉANT
Wavrans-sur-Aa



A découvrir à proximité
Sentier du Mont Dauphin (6 km) (D)
Sentier des mille monts (27 km) (D)
Sentier des coteaux (19 km) (D)
Boucle de la Warenne (4,2 km) (D)
Maison du Parc naturel régional
Au Lion d'Or

Informations pratiques : site ouvert toute l'année.
Comment s'y rendre : Depuis le parking de la mairie,
longez la route d'Alambon puis suivez le sentier du Mont
Dauphin.

Le communal de Colombert fait partie de la chaîne de co-
teurs du boulonnais ou « cuestas » dont le Mont Dauphin est
l'un des points culminants. Offrant un panorama sublime, le
communal présente des pelouses calcicoles rares avec un
intérêt écologique majeur. Il est classé Natura 2000.
Dès le printemps, ses pelouses sèches se couvrent d'orchi-
des sauvages et des milliers de papillons y trouvent refuge
quand le soleil chauffe les parcelles. Depuis le haut du co-
teau, une vue panoramique permet d'admirer le château de
Colombert et son allée majestueuse. Au bas du coteau, le
petit fleuve côtier, le Wimereux, prend sa source pour aller
se jeter dans l'estuaire de la commune du même nom à 22
kilomètres de là.



11 LE COIN NATURE DE COLEMBERT
Colombert

A découvrir à proximité
Balade de la Colonne Blanchard (10 km) (P)
Balade de l'Everest des Flandres (16,8 km) (P)
Au Lion d'Or
Francine Vanghent - Guide nature
Maison du Parc naturel régional

Informations pratiques : site ouvert toute l'année.
Comment s'y rendre : Le parking situé près de l'école
primaire privée Saint-Joseph permet d'accéder directe-
ment au coin nature juste en face.

À Hardinghen, le coin nature a été réalisé par Eden 62 et
la municipalité qui souhaitaient préserver au maximum la
zone humide existante. Des aménagements légers, comme
des barrières bouillonnaises et un chemin, permettent de
s'y promener. Une mare favorise les amphibiens, les pra-
ires sont pâturées par des moutons, et du mobilier permet
d'observer la nature. Un lieu paisible où petits et grands
peuvent profiter d'une balade au cœur de la nature et de-
couvrir la richesse de cet espace préservé.



10 LE COIN NATURE D'HARDINGHEN
Hardinghen

A découvrir à proximité
Circuit Noordpeene (3,5 km) (D)
Au cœur de la Bataille (10 km) (P)
Maison de la Bataille
Grange Nature
La Mielière du Coin perdu
La Baguette

Informations pratiques : site ouvert toute l'année.
Comment s'y rendre : Depuis le parking de la Maison de
la Bataille, le coin nature se trouve juste derrière le site.

Le village de Noordpeene, situé entre monts et marais en
Flandre, est un petit territoire vivant au riche patrimoine.
Traversé par la Feene et dominé par l'église Saint-Denis, il
offre des paysages typiques, entre collines boisées et val-
lées paisibles. À côté de la mairie, vous trouverez le coin
nature de Noordpeene, qui fait partie des plus anciens coins
naturels du parc. Non loin de là vous trouverez la Maison de
la Bataille qui retrace la bataille de la Feene, opposant les
troupes de Louis XIV aux Hollandais. Cette victoire française
permet l'annexion de cette partie de la Flandre au royaume
de France.



9 LE COIN NATURE DE NOORDPEENE
Noordpeene

